

Segons un informe publicat recentment a la premsa, les dones espanyoles són les més emprenedores d'Europa, ja que actualment un 22% decideix crear la seva pròpia empresa. Davant aquest context us preguntem:

Avui en dia, tot i els avanços en temes d'igualtat, les dones tenen més dificultats que els homes a l'hora de crear una empresa?



Albert Bosch
Invegroup
www.invegroup.com

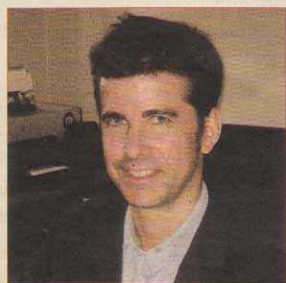
Objectivament, respecte el fet emprendre, penso que les dones no tenen més dificultats que els homes per crear una empresa ni per gestionar un projecte. L'únic problema que suposa muntar una empresa, i en el cas de les dones amb família es veu més agreujat, és, en la majoria de casos, l'alta dedicació que suposa en temps i en preocupacions. Això és un handicap per a tot emprendre, però pel rol familiar que encara desenvolupen les dones sí que suposa un problema afegit. Per una dona, quan ja és prou complicat tirar endavant una família, muntar una empresa ha de requerir molta convicció davant altres possibilitats professionals més estables i amb uns horaris més compatibles.



Rosa Alonso i Martínez
Alma Social SL
www.almasocial.org

Les dones segueixen tenint moltes dificultats en l'àmbit laboral. Tant per fundar una empresa com per treballar a la plantilla d'alguna organització. Les dones emprenedores han de treballar en ambients clarament masculins on la veu femenina de vegades només és tinguda en compte de forma testimonial. Tan sols cal veure les composicions dels Consells d'Administració de les IBEX. La creació d'empreses per part de dones es veu dificultada, en gran part, per la quantitat d'hores que s'hi han de dedicar i per haver de renunciar, en ocasions, a la vida personal.

Aquest espai és una finestra oberta al món de l'Aijec on tots els membres podeu parlar les opinions, inquietuds i reflexions que us susciti l'àmbit empresarial.



Jorge Mas Velasco
Mas Xarcuters

A la recerca de la Felicitat

La gran majoria dels mortals, necessitem una feina per a poder cobrir les nostres necessitats econòmiques. És en aquest moment quan s'inicia el Projecte "A la recerca de la Felicitat". A la feina és on passen la majoria d'hores del dia i depenent del que aquest treball ens aporta, estarem més a prop de la "Felicitat".

L'objectiu que ens hauríem de marcar és treballar en només allò que ens il·lusiona i ens fa somiar, és a dir, ens genera passió. Ja que, en cas contrari, ens afectarà ànimicament podent arribar, fins i tot, a canviar-nos negativament la nostra manera de ser. És una autèntica llàstima que el consumisme i el poder de l'economia ens desviï realment de la nostra Felicitat. Sens dubte, per a les companyies, tenir professionals descontents no només els repercuteix negativament en el projecte de l'empresa, també en la vida personal de cada individu, ja que no s'aporta el valor esperat. Obviament, tots necessitem un salari per a enfrontar-nos a les necessitats econòmiques, i de vegades, gestionar el canvi suposa una inseguretats econòmica. Per això el resultat ha de ser marcar-se uns objectius concrets professionals, buscant com a meta "la felicitat":

- Què m'agrada fer, què m'apassiona, què m'interessa?
 - Què és el que millor se'm dona?
- De les respostes anteriors, on es compleixen les condicions que em fan ser més feliç: jornada laboral, salari, flexibilitat, autogestió, responsabilitat, etc...

La qüestió no és que tots canviem ara de feina, simplement es tracta de realitzar un exercici de reflexió. Treballant en allò que ens apassiona i il·lusiona, no només serem més feliços, sinó que a més a més traurem el millor de nosaltres mateixos.



Rosa Alonso i Martínez
Direcció i Coordinació Alma Social®

Això és pels grans!

Diuen que parlem d'RSC quan parlem de grans empreses i que l'RSC "atabala" les pimes. Normalment, això és diu quan es desconeix què és l'RSC. No seré jo qui la descrigui perquè ni els organismes internacionals competents es posen d'acord. Ara bé, intentaré fer un esforç per a explicar-la. Per si algú no ho sap, l'RSC són les sigles de "Responsabilitat Social Corporativa". Segons el diccionari, Responsabilitat significa 'capacitat de respondre d'alguna cosa, de garantir l'acompliment d'una tasca o el compliment d'un deure'. Social vol dir 'relatiu o pertanyent a la societat'; i corporatiu 'relatiu o pertanyent a una corporació' és

dir, un grup de persones. Doncs ja ho tenim! En resum, que una empresa ha de complir un deure amb la seva societat. I com es fa això? Doncs és tant senzill que segurament ja ho apliques a la teva tasca diària. I segur que no saps que ja estàs fent l'RSC. Fer RSC vol dir encarregar-se de flexibilitzar, conciliar, procurar per un entorn sostenible, mantenir una bona relació amb l'entorn i les institucions o, fins i tot, defensar uns valors humans dins un ens que té per nom "Empresa X", entre altres factors. Oi que no és tant difícil? Oi que ja ho fas dins les teves possibilitats? Doncs ara només cal que poleixis algunes coses i aprenguis a fer-ho extensiu a tot el teu entorn! És molt responsable difondre el missatge amb el teu entorn. A més, t'obre portes perquè fer l'RSC, no és tan sols pels grans. Però és una porta d'entrada amb ells.



Olivier de Forges
Konnect Global Communication

Partners, no proveïdors

Triar els proveïdors adequats és una decisió important per al bon funcionament

Podeu enviar les vostres peticions suggeriments a l'adreça de correu